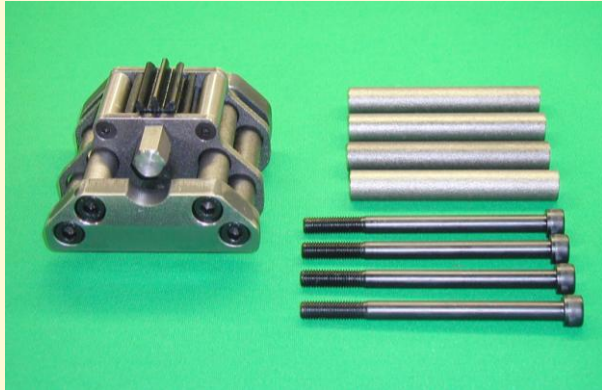


連コア用新型締結金具

ロボセット

新発売



- 特徴
- ・セット時間が大幅に短縮 数分の一
 - ・耐久力大幅にアップ
 - ・確実に外れない構造
 - ・前準備が不要な為半数の金具で良い
 - ・ボルトの長さ 2 種類でダイヤフラム 2 枚の合計板厚 24mm~80mm まで可能
(それ以上の時はボルト・さや管をオーダーください)
 - ・大組ロボット・連コアロボット・メーカー問わない



セット直後

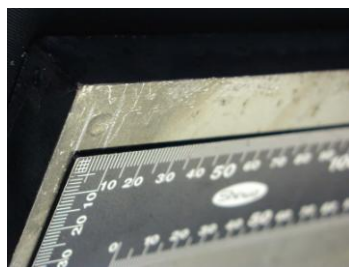
□ 500x500x22
ダイヤフラム 36mm
ダイヤフラム 25mm




ロボットに取り付け



溶接状況



6mm 以上



0.3mm
以内

- ・ダイヤフラム面への食い込み状況 (作業後)
- ・最大で 0.3mm 以内
- ・建築学会指導により承認された数値です

代理店

製造元

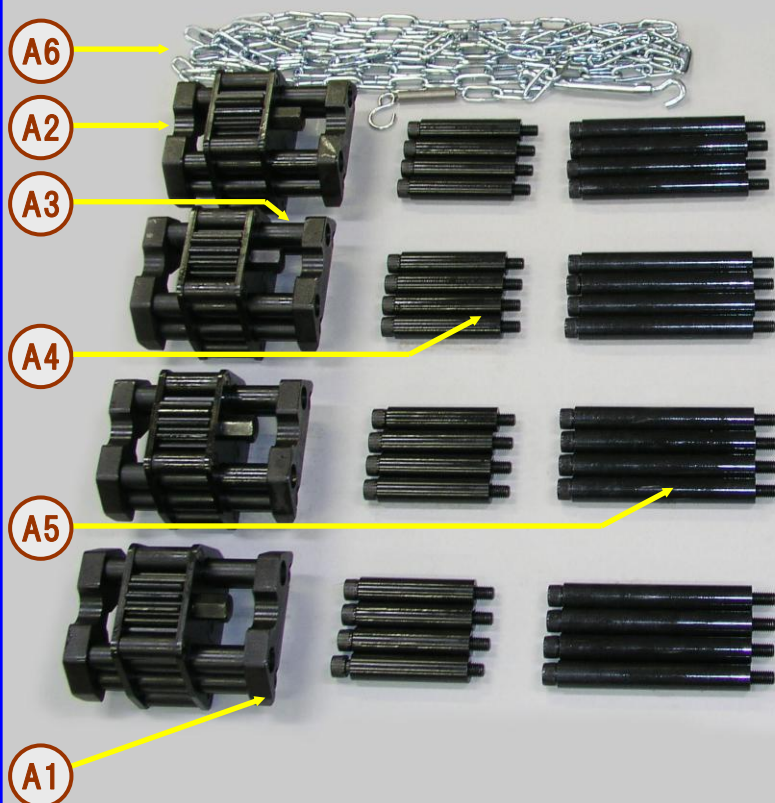
福井県福井市上河北町 24-5

平田鉄工株式会社

TEL (0776)-41-1144

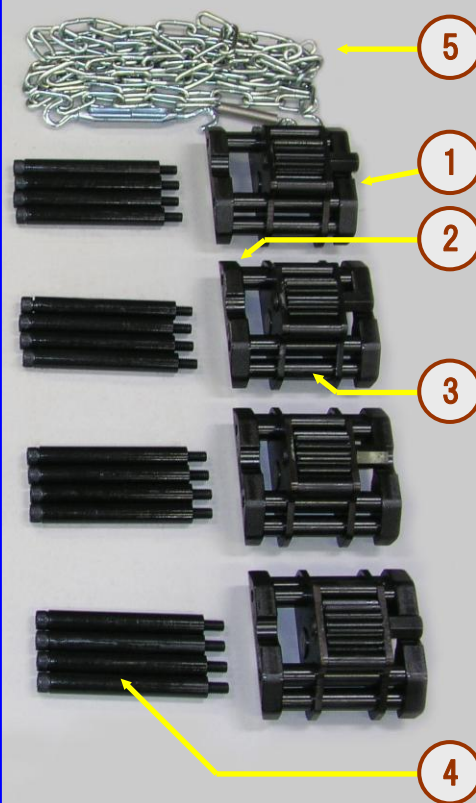
FAX (0776)-41-2292

ロボセット 800



- A1 クランパーA 座グリ
- A2 クランパーB M12 タップ
- A3 サヤ管ボルト(DF2 枚合計 53~80)
(販売時にセット)
- A4 サヤ管ボルト(DF2 枚合計 24~52)
- A5 サヤ管ボルト(DF2 枚合計 81~108)
- A6 安全チェーン 1 式

標準タイプ・ロボセット

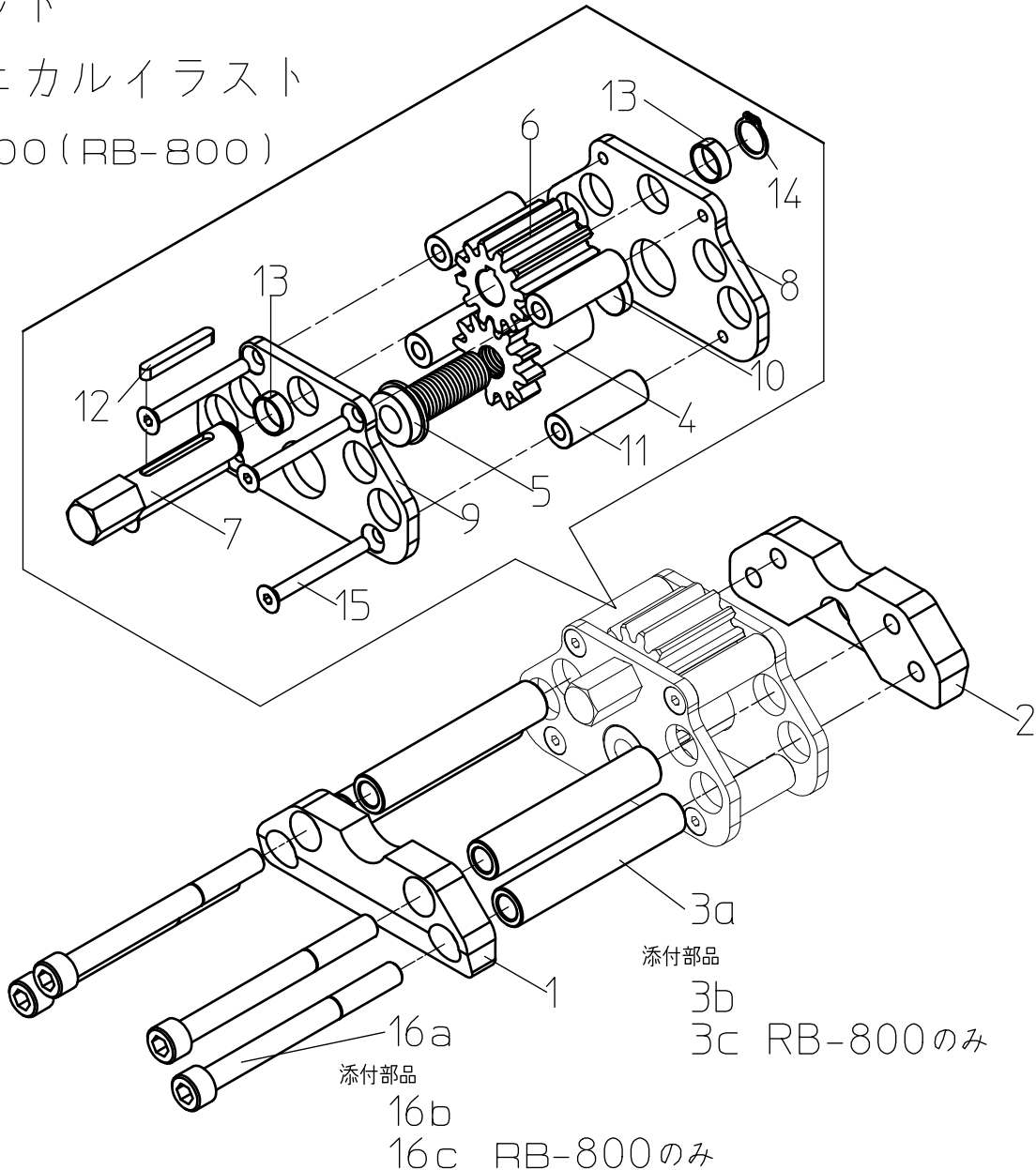


- ① クランパーA 座グリ
- ② クランパーB M10 タップ
- ③ サヤ管ボルト(DF2 枚合計 24~52)
(販売時にセット)
- ④ サヤ管ボルト(DF2 枚合計 53~80)
- ⑤ 安全チェーン 1 式
- ※ DF2 枚合計 81~108 のサヤ管,
ボルトは別オーダーとなります

□ボセット

テクニカルイラスト

RB-100 (RB-800)



添付部品
3a
3b
3c RB-800のみ

添付部品
16a
16b
16c RB-800のみ

注記)

No4, No10及びNo5, No9は圧入の為分解不可

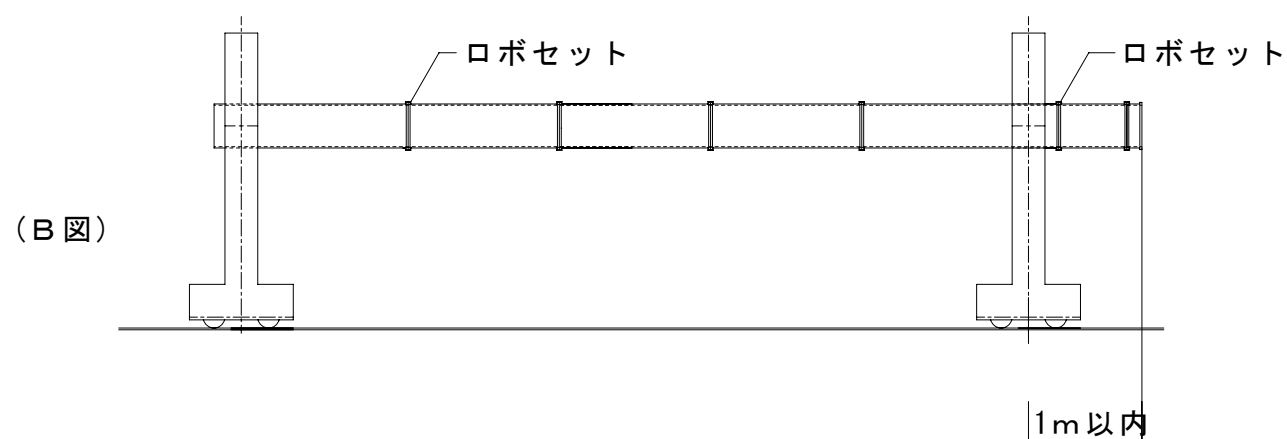
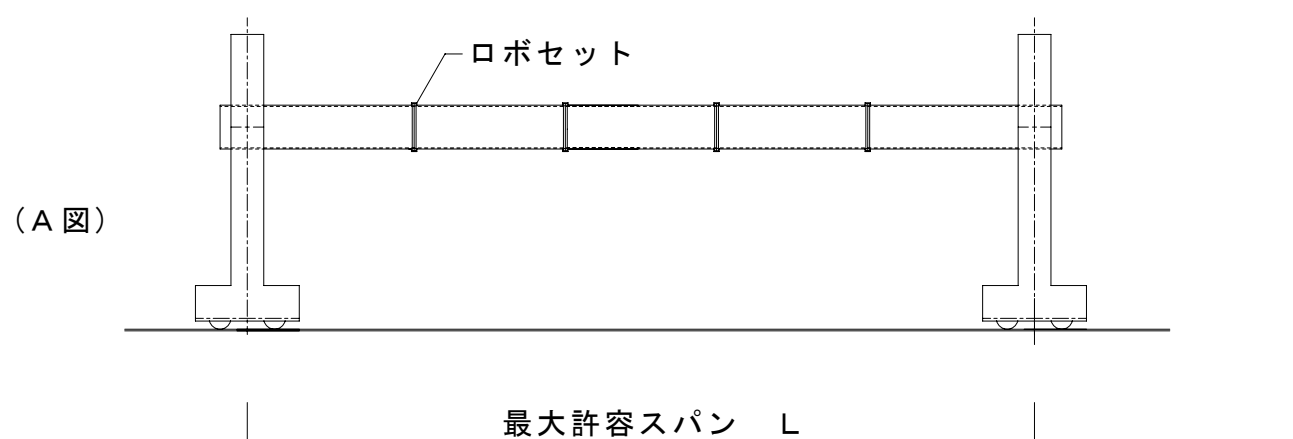
()内はBR-800 1/4set

部品No	部品名	個数	規格	備考
1	クランパーA(ねじ無)	1		
2	クランパーB(ねじ有)	1		
3a	さや管a	4		
4	段付歯車	1		
5	オネジ	1		
6	平歯車	1		
7	ハンドル	1		
8	フレームA	1		
9	フレームB	1		
10	ボス	1		
11	金属カラー	4		
12	平行キー	1		
13	無給油ブッシュ	2		
14	軸用C型止め輪	1		
15	六角穴付き皿ボルト	4	M6×55 (M8×55)	
16a	六角穴付きボルト	4	M10×110 (M12×110)	
添付部品				
3b	さや管b	4		
16b	六角穴付きボルト	4	M10×140 (M12×140)	
3c	さや管c	4		RB-800のみ
16c	六角穴付きボルト	4	(M12×170)	RB-800のみ

ロボセット取付鋼管許容長さ一覧表

コラム寸法 (m/m)	最大許容スパンL (m)	コラム寸法 (m/m)	最大許容スパンL (m)
200×200	6.4	550×550	3.6
250×250	5.5	600×600	3.6
300×300	4.9	650×650	3.6
350×350	4.6	700×700	3.5
400×400	4.1	750×750	3.5
450×450	3.8	800×800	3.5
500×500	3.6		

※ 要注意：ポジションナー間の総重量は2.5 t 以内です。



ロボセット取扱説明書

1. 水平なH鋼の上に鋼管を並べてから、ロボセットをダイアフラムの四つの角に均等にセットして下さい。
2. ロボセットとダイアフラムの当り面に異物が無いように、清掃してからセットして下さい。
3. ロボセットの平歯車の間や、クランパー等の間に付着している切削屑や、溶接カス等の異物を取り除いてからセットして下さい。
4. セットする鋼管は、前頁の(A図)のような両端支持の場合、一覧表の許容スパン以内で必ず取り扱って下さい。又、(B図)のような片持支持の場合、1メートル以内で鋼管をセットして下さい。
5. ボルトの締め付けは必要以上に締めないで下さい。目安として、300 kgf・cm程度として下さい。
(スパナの先端20 cm程度のところをつかみ、15 kgf程度の力で締める)
6. 発売以後、稀ではありますが、溶接中にロボセットが外れて落ちることがありましたので、今後は写真に示すようにチェーンとターンバックルにて事故の防止を考慮して下さい。ロボットにセット後胴巻きをしてご使用ください、各セット毎にチェーンとターンバックルが入っております、安全のために必ずお守りください。
7. ロボセットは大変無理な力が掛かる道具です、何回も使用しておりますとクランパー等に変形が生じ出します、安全のために早めに部品の取替え及びオーバーホールをしてください。発売元の平田鉄工で部品の発送、オーバーホールを行っております、お送りいただきますと2～3日中に修理して返送いたします
8. ロボセットはあくまで消耗品的道具ですので、故障もしますし、無理な使用をされますと寿命も短くなります、無理のないご使用、怠りない手入れ、早めの部品交換をされまして、永くご使用いただきますようお願いいたします。



平田鉄工(株)

〒919-0322 福井市上河北町24-5
TEL 0776-41-1144
FAX 0776-41-2292

ロボセットご使用上のお願い

日頃は、弊社開発製品『ロボセット』のご愛顧賜りまして 心より御礼申し上げます。

現在、約半数以上のお客様は、殆ど不具合、故障はなくご使用頂いていると思っております。十数年以上のご使用でも、一度も修理することなく、丁寧に取り扱って頂いているお客様、何の問題もなくご使用頂いている理由も含め、修理ご依頼の際に、気付いたこと、特にご留意頂きたい点を申し上げます。

- ① ネジ部に、グリースを注した形跡が見当たらない。
廻転部分、特にネジ部分には少なくとも、半年に1回程度は、ネジを完全に戻して、奥の方までグリースを塗って下さい。
- ② ボルトの締め過ぎが見られる。
殆どが、締め過ぎです。お客様によっては、電動インパクトで締めておられますが、4分ボルトの手動ラチェットで締めるくらいで十分です。
締め過ぎにより、クランプが膨れ、より以上に締め過ぎるという悪循環になってしまいます。
- ③ ハンマー等をご使用の形跡が見られる。
ロボセットをハンマーでは絶対に叩かないようにしてください。
変形により、十分に機能を発揮できなくなります。

以上、3点は、特にご留意ください。オペレーターの工夫一つでセットが早くも遅くもなります。